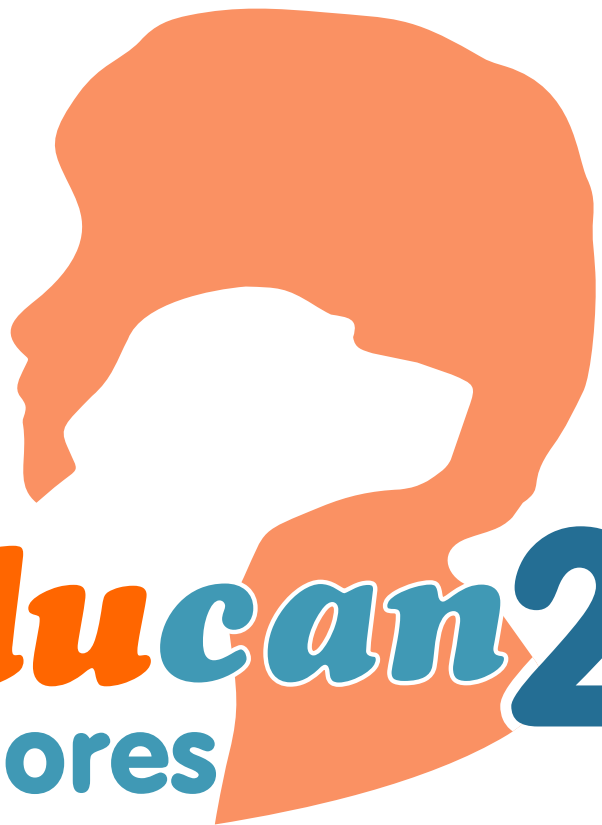


S
PERRO
S
T
BIENESTAR
N,
Y COOPERACIÓN
B
I
VALORES
I
D
CIUDAD
D



educan2
y valores

Financiado por



CONSEJERÍA
DE EDUCACIÓN
Y JUVENTUD



ASOCIACIÓN CANARIA
INTERVENCIONES ASISTIDAS
con PERROS



educan2 y valores

Primera edición: enero 2023

Redacción de contenidos

EQUIPO TÉCNICO TERAPICAN

ASOCIACIÓN CANARIA



INTERVENCIONES
ASISTIDAS con PERROS

Diseño gráfico e ilustraciones

martingala
diseño

© 2023 TERAPICAN

Todos los derechos de propiedad intelectual de esta publicación pertenecen a terapican. Esta publicación no podrá ser utilizada, vendida, transferida, copiada o reproducida, en parte o en su totalidad, de ninguna manera o forma ni por ningún medio a ninguna persona, sin el consentimiento previo de terapican.

ÍNDICE

PRESENTACIÓN	4
ALGUNAS DEFINICIONES	5
BENEFICIOS DE VIVIR CON UNA MASCOTA	7
PERROS QUE CAMBIAN VIDAS	9
QUIERO UN PERRO	10
CONOCE TUS RESPONSABILIDADES CON LA SOCIEDAD	16
LAS CORREAS	19
EL PASEO	21
EL JUEGO	26
LA EDUCACIÓN	27
SALUD Y CUIDADOS BÁSICOS	32
CALENDARIO DE VACUNACIÓN	38
PIRÁMIDE de NECESIDADES del PERRO	39
PIRÁMIDE de NECESIDADES de MASLOW	40
CONCURSO ILUSTRACIÓN	41
CONCURSO RELATO	42





Terapican, realiza tareas tales como formación de voluntariado, información de público en general, proyectos específicos, intervenciones educativas y/o terapéuticas asistidas con perros en diferentes colectivos y contamos con un equipo de profesionales de la pedagogía, psicopedagogía, trabajo social, psicología, salud animal, técnicos y expertos en intervenciones asistidas con perros, que han colaborado en la realización de esta guía que tiene como objetivo ayudarte a mejorar la relación con tu perro.

No obstante, siempre que tengas alguna duda o necesites más información, te recomendamos que contactes directamente con un profesional (veterinarios, educadores, nutricionistas, peluqueros...) de tu zona y de tu confianza.



**CONSEJERÍA
DE EDUCACIÓN
Y JUVENTUD**

El proyecto **Educán2 y valores** está dirigido a alumnado de la ESO de centros educativos de Gran Canaria.

Vamos a encajar cuestiones como bienestar animal, sostenibilidad, la relación que tienes con tu perro, tu perro en la ciudad, la cooperación, los valores... Pueden parecer cuestiones que tuvieran poca relación, pero todo esto y más forman un coctel en la relación que tienes con tu perro en tu entorno.

¿Y si no tienes perro? pues es ideal que prestes mucha atención para hacerlo bien desde el primer momento.



ALGUNAS DEFINICIONES

PROPIEDAD RESPONSABLE DE UN PERRO



Designa la situación en que una persona acepta y se compromete a cumplir una serie de obligaciones dimanantes de la legislación vigente, encaminadas a satisfacer las necesidades comportamentales, ambientales y físicas de un perro y a prevenir los riesgos (agresión, transmisión de enfermedades o heridas) que el animal pueda presentar para la comunidad, para otros animales o para el medio.



LIBERTADES

Según la Organización Mundial de la Salud Animal (OMSA) hay 5 libertades sobre las condiciones que deben experimentar los animales

LIBRES DE HAMBRE, SED Y DE DESNUTRICIÓN

LIBRES DE TEMOR Y ANGUSTIA

LIBRES DE MOLESTIAS FÍSICAS Y TÉRMICAS

LIBRES DE DOLOR, LESIÓN Y ENFERMEDAD

LIBRES DE MANIFESTAR UN COMPORTAMIENTO NATURAL



BIENESTAR ANIMAL

Designa el estado físico y mental de un animal en relación con las condiciones en las que vive y muere.



ALGUNAS DEFINICIONES



OBJETIVOS DE DESARROLLO SOSTENIBLE (ODS)

Son 17 objetivos globales interconectados diseñados para ser un «plan para lograr un futuro mejor y más sostenible para todos». Los **ODS** fueron establecidos en 2015 por la Asamblea General de las Naciones Unidas y se pretende alcanzarlos para 2030.



COOPERACIÓN

Cuando dos o más personas trabajan en forma colaborativa de manera constante, en vías de la resolución de una tarea.



VALORES

Principios, virtudes o cualidades que caracterizan a una persona o una acción, y que se consideran positivos o de gran importancia para un grupo social. Motivan a las personas a actuar de cierta manera porque forman parte de su sistema de creencias, determinan sus conductas y expresan sus intereses y sentimientos. Definen los pensamientos de los individuos y la manera en que estos desean vivir y compartir sus experiencias con su entorno.



BENEFICIOS DE VIVIR CON UNA MASCOTA

AMOR SIN CONDICIONES

Los animales no juzgan a las personas, el aspecto o sus habilidades físicas. Los animales de compañía convierten al propietario en cuidador y nos hace necesarios, lo que da una buena razón para sentirse vivos.

MANTENERSE EN FORMA

La rutina diaria que requiere un animal, como la alimentación, los cuidados, las sesiones de juegos o los paseos, obliga a estar activo, independientemente del estado anímico.

↓ ansiedad
↓ estrés



↑ actividad
↑ conocer gente



SALUD DE HIERRO

En varios estudios se ha confirmado que las personas que comparten su vida con un perro gozan de mejor salud y visitan menos al médico. El simple hecho de acariciar a una mascota reduce el nivel de estrés, disminuye la tensión arterial y nos obliga a dar paseos, lo que significa más ejercicio físico. La relación de estos animales con el humano está estrechamente relacionada con una mayor longevidad.



↓ sentimiento de soledad

AGENTE SOCIALIZADOR

Las mascotas son sin dudar un catalizador social, una excusa perfecta para hablar con desconocidos en la calle y que la conversación no gire en torno a nosotros, sino a nuestras mascotas.



MENOS SOLEDAD, MAYOR COMPAÑÍA

Sea o no, un momento difícil, siempre hay alguien esperando en casa, listo para dar una efusiva bienvenida. Sin duda, este es el ejemplo más claro de lo que significa combatir la soledad.



REÍR ES SALUD

Las mascotas contagian con sus acciones el buen humor y eso provoca una disminución de la presión arterial.

PERROS QUE CAMBIAN VIDAS

Los perros en nuestra sociedad han llegado mucho más allá de ser únicamente animales de compañía, algunos cambian e incluso salvan vidas como los de búsqueda y rescate, los detectores de explosivos, minas, perros de terapia en programas específicos para ayudar a personas a conseguir diferentes objetivos, perros de apoyo emocional o incluso perros como los que ampara la **ley 3/2017 de perros de asistencia para personas con discapacidad** en la comunidad autónoma de Canarias.



PERROS GUÍA

Para personas con discapacidad visual, total o parcial, o personas que además de una discapacidad visual tiene una discapacidad auditiva.

PERROS DE ASISTENCIA

PERROS de SEÑALIZACIÓN de SONIDOS

Para avisar a personas con discapacidad auditiva, total o parcial, de diferentes sonidos e indicarles su origen.

PERROS de APOYO o SERVICIO

Adiestrados para prestar ayuda y auxilio en la vida diaria a personas con movilidad reducida.



PERROS de INTEGRIDAD FÍSICA

Adiestrados para preservar la integridad física de las personas con discapacidad y para controlar situaciones de emergencia y guiar a las personas usuarias como personas con TEA.



PERROS de AVISO o ALERTA

Adiestrados para avisar a personas que padecen discapacidad y crisis recurrentes con desconexión sensorial derivadas de una enfermedad específica, diabetes, epilepsia u otra enfermedad orgánica o de alguna otra enfermedad.

QUIERO UN PERRO



Tomar la decisión de tener una mascota es una decisión importante que va a provocar cambios en tu vida, en la de la mascota y en tu entorno, veamos si estamos preparados.



¿ Porqué quieres tener un animal de compañía ?

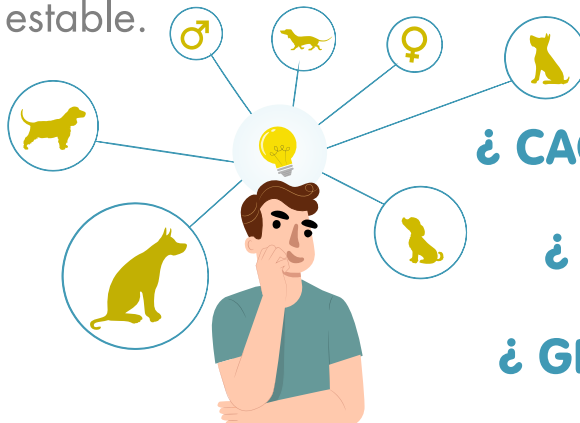
¿ Puedes comprometerte durante los próximos 10 o 15 años ?

¿ Todas las personas que conviven están de acuerdo ?

¿ Alguna persona de tu entorno inmediato tiene alergias, fobia o se molestará porque hay pelos por toda la casa ?

¿ Podrás compartir las responsabilidades para cuidar y educar al animal ?

Si finalmente superamos de manera positiva todo lo anterior, nos seguiremos formulando preguntas tales como qué perro escojo para mi ritmo de vida. Ten en cuenta que un perro necesita mucha dedicación y una residencia estable.



¿ CACHORRO O ADULTO ?

¿ MACHO O HEMBRA ?

¿ GRANDE O PEQUEÑO ?

Piensa muy conscientemente las respuestas. Si estás pensando en adoptar es el momento de contactar con protectoras o albergues de la zona y te asesorarán buscando el bienestar de ambos.

Debes saber todo lo que necesitará tu animal de compañía antes de decidir llevarlo a tu hogar, por ejemplo, su espacio para dormir, un bebedero y comedero; si no está identificado con microchip o no está castrado debes llevarlo al veterinario para una revisión general y realizar los procedimientos que necesite.

Además de esto, diariamente debes alimentarlo de acuerdo a su edad y darle la actividad física y mental necesaria para que sea un perro equilibrado.

Cada cierto tiempo debes llevarlo al veterinario para revisión, vacunarlo y desparasitarlo.



Debes tener el tiempo necesario para llevar una rutina con tu animal de compañía y garantizar que se encuentre siempre saludable.

¿Te has informado del coste anual de tener un animal ?

Un animal tiene una serie de gastos fijos que hay que considerar: alimentación, visitas al veterinario, medicamentos, accesorios y además, debes considerar los gastos extras que pueden surgir (cirugías, residencias caninas en vacaciones, adiestramiento, seguros...) de forma que se convierte en un gasto fijo de aproximadamente **800 euros** al año si no hay imprevistos extras como los mencionados.

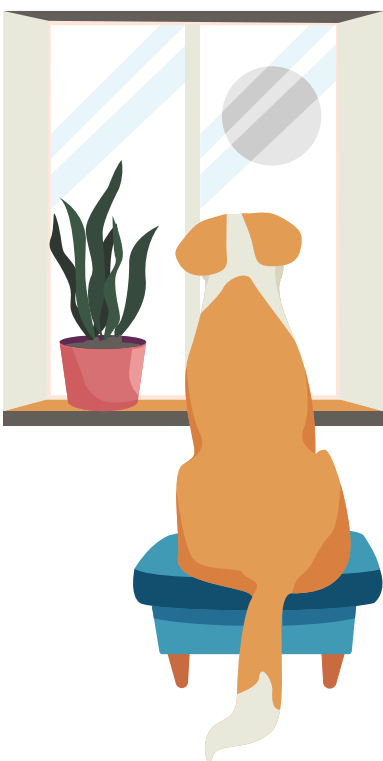


¿Tienes el tiempo necesario para educar y cuidar a un animal?

Si quieres un perro, debes saber que son seres sociales por naturaleza y necesitan el contacto de personas y otros animales, así como recibir estímulos externos, por eso, no basta con mantenerlos todo el día en el patio, terraza o jardín, aunque sean muy grandes. Hay que sacarlos a pasear al menos 3 veces al día y que se relacionen con otros perros, que puedan olisquear el barrio, otros perros, otras personas y el entorno en el que se encuentra.



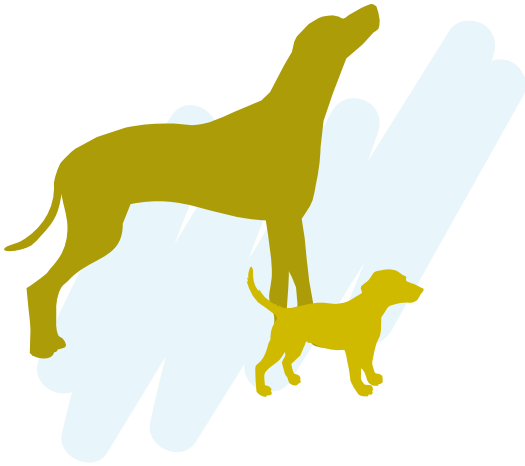
Tú tienes acceso a las redes sociales en las que te informas y curiosas, para tu perro las redes sociales son los olores que percibe cuando sale de tu casa y pasea por diferentes zonas. Además, necesita estimulación mental y que lo eduques para que sea un miembro agradable con el que poder ir a cualquier sitio y socialmente aceptado en tu comunidad.



Si tu perro ladra cuando se queda solo o llora o tiene conductas destructivas, causará problemas y fácilmente tu vecindario te lo hará saber. Estas situaciones no conducen nunca a buen puerto y hemos de evitarlas a toda costa antes de que se inicien. Es la base de una relación sana entre tu perro, tú y tu entorno.

Son muchas las ocasiones en las que se habrá de tratar con un servicio profesional de educación canina amable, libre de castigos y centrada en las necesidades de tu perro y tuyas buscando el bienestar de ambos.

¿Cachorro o adulto?



En la pregunta si quiero un cachorro o un adulto casi va implícita la cuestión de compra o adopción.

Esto lo pasaremos muy por encima y dejaremos claro que nuestra opción siempre va a ser adoptar y en el caso de que por alguna cuestión con fundamento quieras comprar, recuerda siempre que sean criadores con núcleo zoológico y afijo, donde además te puedan entregar una factura completa del animal que adquieres para poder ejercer tu derecho a reclamación ante cualquier cuestión que pueda surgir.

Si compras a un particular estás participando de una actividad ilegal promoviendo el comercio pirata de animales.

Si lo que entra en tu vida es un cachorro vivirás momentos muy bonitos con ese pequeño peluche que tiene todo por aprender, eso incluye que se va a hacer numerosos pipis por toda la casa, que cuando empiece a salir a la calle con todas sus vacunas puestas, tardará todavía unos meses, no solo en aprender dónde hacer el pipi, sino en poder aguantarse ya que no tendrá madurez suficiente del esfínter. Le saldrán los dientes y tendrá que morder cosas para mitigar el dolor y puede que lo que muerda sea algo que tu aprecies mucho.

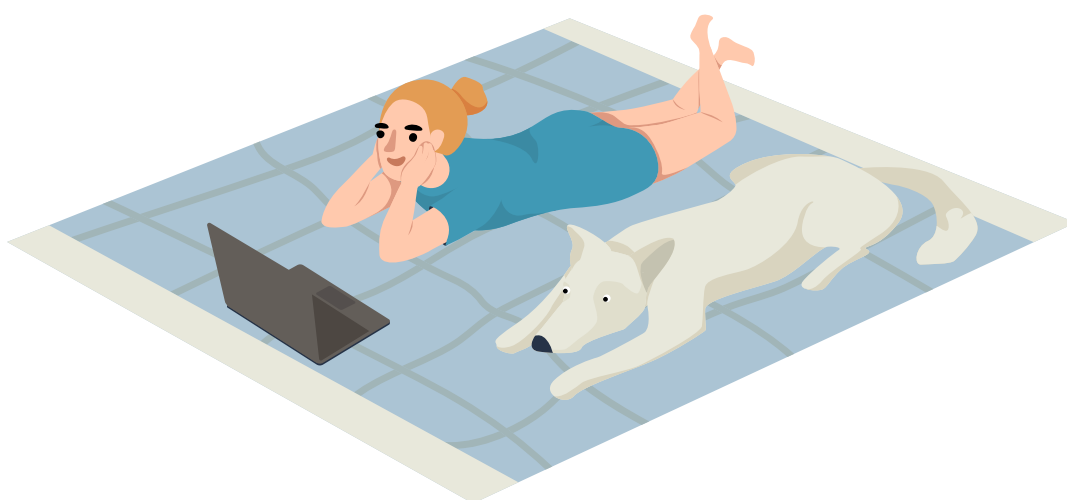
No es que un cachorro sea una máquina destructora pero se le acerca bastante en algunos periodos por lo que además de lo bonito que es un cachorro también tiene inconvenientes considerables que debes tener en cuenta.

Si el perro es adulto ya tienen su carácter formado y su personalidad definida, es decir, que no tendremos sorpresas posteriores o un cambio de carácter o personalidad. Será fácil saber si le gustan los niños, si le gusta pasear y jugar con otros perros, si es tímido o si es sociable. Si le brindas todo tu cariño y cubres todas sus necesidades básicas puedes estar seguro de que el perro seguirá manteniendo el mismo carácter equilibrado.

Los perros adultos no crecen más y podemos estar tranquilos porque ya habrá superado la etapa de crecimiento.

Los perros adultos ya han superado la etapa de los destrozos en el hogar y han aprendido a controlarse y compartir con su familia una rutina tranquila. Con sacarlos a pasear diariamente y ejercitarlos apropiadamente bastará, no habrá necesidad de calmar ese exceso de energía que caracteriza a los cachorros.

Los perros adultos suelen adaptarse rápido a su nuevo hogar y el aprendizaje de las normas del hogar será mucho más corta que un cachorro y lo más importante es que le daremos una nueva oportunidad de ser querido por una familia.



¿Macho o hembra?



Decidas lo que decidas siempre es mejor que castres ya que si no te vas a dedicar a la cría legal profesional, la salud de tu mascota te lo agradecerá.

Que sea macho o hembra no presenta ninguna ventaja ni desventaja. Únicamente a la hora de la castración es algo más cara la hembra y la operación algo más compleja.

¿Grande o Pequeño?



Esta cuestión la has de pensar bien. Cuando viajes en avión con tu perro hay diferencias entre viajar con perros de más de 6 kilos, si vas alojarte en hoteles también vas encontrar diferencias por lo que no es mejor ni grande ni pequeño pero habrás de tenerlo en cuenta a la hora de vacaciones, viajes, alojamientos, alimentación y gastos veterinarios.

¿Adopción o compra?

Claramente nuestra filosofía va orientada en la línea de la adopción y por comodidad preferentemente perros adultos, pero no deja de ser una decisión personal que has de tomar. En cualquier caso decidas lo que decidas lo que habrás de meditar profundamente es si realmente puedes asumir esta responsabilidad. Nunca nos cansaremos de repetirlo.



CONOCE TUS RESPONSABILIDADES CON LA SOCIEDAD



Debes estar informado sobre las normas de tu comunidad de vecinos y las obligaciones que tienes en tu ciudad. Estás obligado a identificarlo con microchip y vacunarlo contra la rabia. Siempre debe ir con la correa puesta excepto en los lugares especialmente habilitados para ello y en el caso de algunas razas deben llevar bozal.

No a todas las personas les gusta tu perro y por tanto no van a querer que se les acerque sin correa, se les suba, les ladre o les lama, por muy simpático que a ti te parezca no todos van a ver a tu perro como tú.

Debes ser cívico y recoger los excrementos caigan donde caigan, es decir, aunque lo haga en una zona de tierra, deberás recogerlo. Las heces de tu perro son heces, no es abono.

Si lo hace en zona de tránsito de personas piensa que además de ser foco de suciedad pueden causar accidentes por resbalar o ser pisado por una silla de ruedas. Hay personas mayores a las que caerse por pisar una caca les puede provocar roturas con mucha facilidad.





La caca de tu perro la deberás meter en una bolsa de papel o plástico, cerrarla y tirarla al contenedor gris para residuos generales. Recuerda que tirarlo a las papeleras es una mala costumbre y en algunos municipios te pueden multar.

Las papeleras no se recogen todos los días y están abiertas, además piensa en quien las tiene que recoger, que lo hace con las manos. Imagina que lo tiras a la papelera y además no usas bolsas sino papeles para recogerlo o no cierras bien la bolsa.

Cuando recoges las heces de tu perro no pienses solo en ti, sino en quien tiene que recogerlas. Los contenedores se recogen a diario, están cerrados y se manejan con maquinaria.

También deberás llevar un poco de agua para cuando tu perro haga pipí aligerar el orín con agua, así evitaremos que las plantas se quemen o las aceras y las calles huelan mal. Recuerda que vivimos en una zona que no llueve mucho y las calles no se limpian de manera natural con la lluvia.

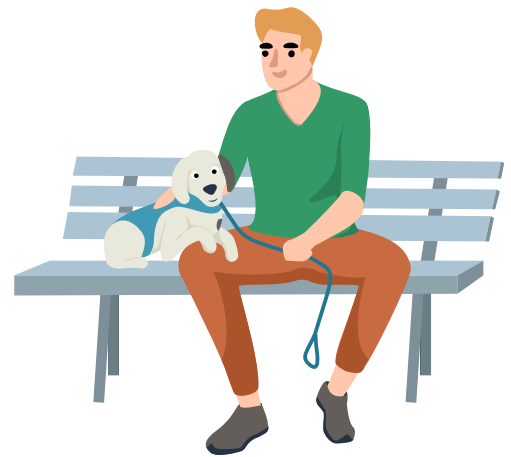
¡Ojo! Ese agua no ha de llevar ningún tipo de desinfectante ni detergentes ya que los primeros pueden ser un peligro para otros animales o decolorar las aceras y con los segundos podemos provocar que alguien resbale



Sé cívico y si tu perro es un macho, evita que orine en coches, motos, fachadas de edificios o mobiliario urbano y si ocurre echa suficiente agua para realmente aligerarlo y que no produzca daños.

Piensa que donde tu perro orina antes orinaron otros y posteriormente lo harán otros alentados por el olor.

Piensa en tu coche, tu moto, tu casa o lo que cuesta cambiar el mobiliario urbano y seguro que estarás de acuerdo en entrenar a tu perro para esperar a encontrar un árbol, un parterre o un pipican.



LAS CORREAS



Independientemente de que te decantes por un collar o un arnés, la correa es un elemento fundamental y de seguridad para tu perro y para el entorno.

Aunque no están prohibidas, te recomendamos que no uses las correas extensibles. Pueden romperse por el mecanismo y además si te despistas pueden causar accidentes con viandantes e incluso bicicletas o VMP.

Además, si tu perro no sabe cuánto mide la correa siempre querrá tirar esperando que la cuerda sea más larga, provocando un paseo incómodo para ambos.



La medida ideal de una correa fija es **1,5 metros**, que ofrece una distancia suficiente para que tu perro tenga su espacio sin estresarse por ir permanentemente pegado a ti y no poder olisquear, pero tampoco está lejos facilitando el control en cualquier circunstancia.

Recuerda que hay personas que por diferentes motivos no van a querer relacionarse con tu perro y si alguna vez te ves gritando la frase “tranquilo que no hace nada” eso significa que soltaste a tu perro y no eres capaz de conseguir que regrese a tu llamada.

La correa es **obligatoria** en todos los casos excepto en lugares espacialmente habilitados para ello.



Tu perro debería acudir a tu llamada en cualquier circunstancia, ya que puede ocurrir que por algún motivo se rompa el mosquetón, el collar o se suelte por accidente y es fundamental que lo llames y te haga caso. Si esto no es así, deberás mejorar el vínculo que tienes con tu perro.



EL PASEO

Cuando sales con tu perro a pasear debes tener en cuenta cuestiones que atañen a tu perro, a ti y a tu entorno.

A tu perro...



Cuando tu amigo de cuatro patas vea la correa es muy posible que su nerviosismo aumente. La actividad que va a tener es agradable y posiblemente tenga muchas ganas de salir, olisquear, jugar, socializar y hacer sus necesidades.

Evita poner la correa a tu perro si su estado de ansiedad es muy elevado, esto lo notarás porque ladra insistentemente, jadea, salta, gira sobre sí mismo o incluso se produce incontinencia antes de salir de casa. Si has de esperar un poco a que se relaje hazlo.

Queremos que nuestro perro no asocie todo ese comportamiento a salir de casa sino todo lo contrario, queremos que su salida de casa sea normal, con la alegría moderada propia a realizar una actividad que le gusta.

Tampoco le pediremos comportamientos como **“sienta”** o **“suelo”** o cualquier otro cuando se encuentre en ese estado de agitación porque no ayudará en absoluto.



Que tengamos al perro quieto no significa que su nivel de ansiedad sea menor. Enséñale que no es necesario que adopte ese comportamiento para salir a la calle.

Los paseos han de ser preferiblemente mínimo 3 veces al día y recuerda que tu perro tiene preparado su organismo para defecar aproximadamente a las 2 horas de haber realizado la ingesta. Eso no quiere decir que tengas que cronometrar y que obligatoriamente lo ha de hacer, cada perro es un mundo y hay perros que defecan varias veces al día y algunos una sola vez al día, pero conocer ese dato te ayudará especialmente cuando estás entrenando para que tu perro aprenda las conductas higiénicas y todavía tenga accidentes en casa.

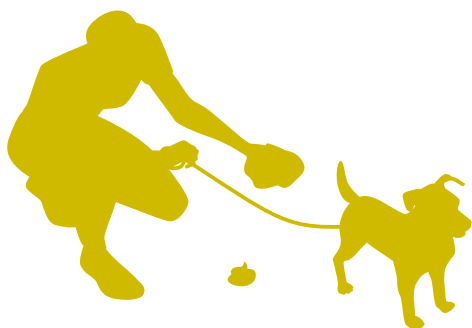
También debes recordar que si tu perro es joven y suele correr y jugar no debes darle de comer antes de salir de casa ya que con el estómago lleno es más fácil que pueda suceder una torsión de estómago.

A ti...



Antes de ponerle la correa a tu perro revisa que tengas todas las cosas preparadas para la salida, de esta manera evitarás que tu perro se ponga nervioso esperando a que recopiles todo lo que te querías llevar. Deja la correa para la último.

Algunos perros cuando tienen la correa puesta su organismo se prepara para una cuenta atrás, como si fuera un automático para hacer sus pipis y cacas. Si tardas mucho y se le escapa algo antes de llegar a la zona que querías, no será culpa de tu perro.



Los imprescindibles que necesitas son las bolsas para recoger las heces, la botella de agua para poder limpiar los pipis de tu mascota y si no tienes toallitas higiénicas específicas de perros, unos pañuelos de papel no son mala idea por cualquier incidencia que pueda surgir.



A tu entorno...

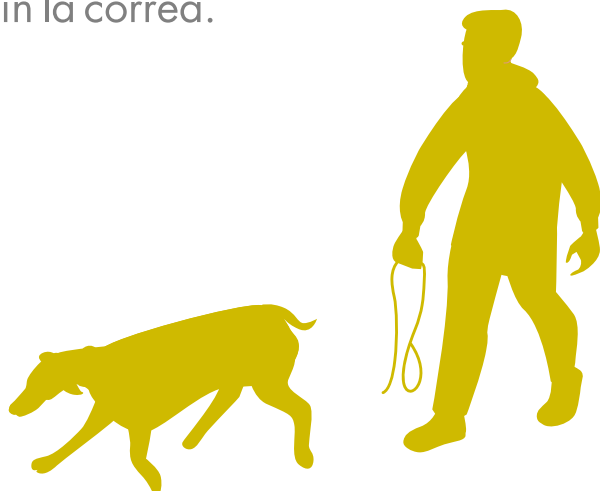


Cuando salgas de casa con tu perro recuerda que desde el primer momento ha de tener puesta la correa ya que puede haber en las zonas comunes otros perros o personas y no a todo el mundo le va a gustar tu perro.

El paso por puertas es de gran importancia. Es fundamental que siempre que se abra una puerta tú seas el primero en pasar evitando que sea tu perro ya que puede encontrarse algo o alguien que tú todavía no hayas visto y provocar una situación incómoda.

En el caso de las puertas de ascensor si son automáticas deberás prestar especial atención a que ambos estéis en el mismo lado antes de que se cierren evitando que se quede uno fuera del ascensor y otro dentro. Esto podría producir el ahorcamiento de la mascota. Mantén a tu perro a tu lado en estas situaciones y evitarás sustos.

Cuando ya estéis en la calle, no sueltes a tu perro a menos que hayas llegado a una zona especialmente habilitada para ello, donde además seguramente podrá interactuar con otros perros. Si tu perro va suelto por la calle puede molestar a otros perros que vayan con la correa puesta y que sean reactivos. Piensa que por muy agradable que sea tu perro si va suelto y se acerca a otro que le ladra o incluso le muerde es fácil que el tuyo también responda provocando una situación en la que el único responsable serás tú por llevarlo sin la correa.



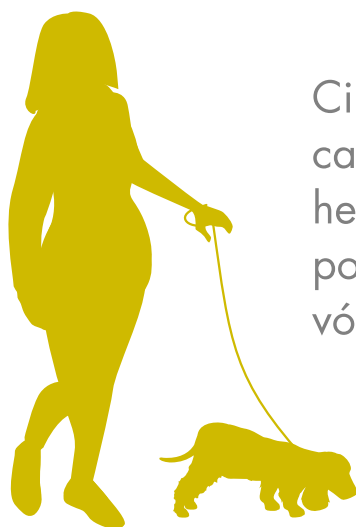
También es posible que tu perro quiera saludar a personas y que a estas no les gusten los perros o incluso les tengan miedo. Como ya te dijimos en el capítulo de las correas, si al fondo se oye tu voz en alto diciendo... "No te preocupes, no hace nada" significa que tu perro va suelto, que posiblemente lo hayas llamado y no te haya hecho caso y que estás teniendo un conducta irresponsable hacia tus vecinos y hacia tu perro.

Si tu perro no acude a tu llamada de manera inmediata y va suelto piensa que en la ciudad hay circulación de coches, motos, bicicletas, VMP e incluso gente corriendo que pueden tropezar con un perro que circula sin control. ¿Qué harás si tu mascota se dirige a algo que le interesa más que tú y para ello cruza la carretera? Piensa en el accidente que puede provocar y en las consecuencias para todas las partes implicadas.

El paseo ha de ser una parte agradable del día, donde ambos compartís un tiempo juntos que ha de ser de calidad.

Deja que tu perro satisfaga sus necesidades olfativas. Su cerebro tiene reservado un 33% de su capacidad para gestionar los olores. Oler es reconocer, saber, entender, asociar y conocer otros perros, personas y novedades de la zona que para nuestro olfato pasan desapercibidas.

Permite que se detenga y almacene toda la información que necesita. Habrás de estar muy atento a lo que hace ya que es posible que mientras olfatea aparezca en su camino algo comestible que no quieras que coja, por lo que, si no está debidamente entrenado para ignorarlo, tú deberás ser más rápido.



Circulan muchos bulos sobre venenos puestos en la calle a modo de cebo para perros y aunque nunca hemos conocido ninguno realmente certificado por la policía sí es posible que coma algo que le provoque vómitos o una gastritis y que podemos evitar.

Llevar un perro con la correa necesita de tus cinco sentidos y un error que se comete con excesiva frecuencia es pasear a nuestra mascota mientras miramos el móvil. Así no veremos si hace o no pipí, muchas veces no seremos conscientes ni de que está haciendo caca, puede coger cualquier cosa del suelo o no veremos que está oliendo y tiraremos de él con la correa.

Esto no es nada agradable para el perro y sería como si alguien, sin prestarnos atención tirara de nuestro brazo para llevarnos donde quiere sin pensar si quiero o no ir. Recuerda que ambos estáis a cada extremo de la correa y tenéis que poneros de acuerdo.



Debemos conseguir que el paseo no sea con tirones de nuestro perro y para eso tendremos que enseñarle. No usaremos correas extensibles, entrenaremos con una correa preferentemente de 1.5 metros y cada vez que nuestro perro tire de la correa pararemos.

Si dejamos que nuestro perro tire y tire y tire y nos vamos moviendo, probablemente nuestra mascota creará que ha de hacer todo ese esfuerzo para conseguir que no movamos. Le hemos de enseñar que es todo lo contrario.

Si tira, no nos movemos o caminamos en dirección contraria a donde tira. El paseo sin tirones es una de las enseñanzas que más cuesta, pero cuando lo aprenden, los paseos son mucho más placenteros para los dos. Si no sabes cómo conseguirlo busca un educador que utilice sólo métodos amables.



EL JUEGO

Es una parte fundamental y necesario para nuestro perro. El juego puede ser con otros perros, con nosotros o en solitario.

Juego solitario



El juego solitario puede ser con juguetes apropiados para perros y favorece la independencia del perro y evita conductas destructivas.

No conviene que pase muchas horas jugando solo ya que terminará aburriéndose además de que el juego solitario no va a encajar bien en todos los perros ya que va a depender mucho de la raza.



Hay algunas razas que no son nada amigas de los juguetes y del juego en solitario.

Juego con nosotros

Puede ser de muchos tipos, pero no recomendamos que sea tirar la pelota y que el perro la vaya a buscar para traerla. Este tipo de juegos además de ser peligrosos para el perro físicamente por los giros bruscos y las frenadas que pueden llegar a causar lesiones muy graves en la columna, también generan mucho estrés en el animal, sin olvidar los atragantamientos de algunos perros con pelotas que les ha producido la asfixia.

Cuando hablamos de jugar con nuestro perro, nos referimos más a pequeños entrenamientos, enseñarle algunos trucos, jugar con él con juguetes de habilidades en casa o incluso esconder premios masticables en la casa y que el perro los busque

El juego con otros perros siempre será con supervisión y con animales de envergadura y carácter similar al nuestro evitando juegos excesivamente bruscos que puedan acabar en lesiones o agresiones.

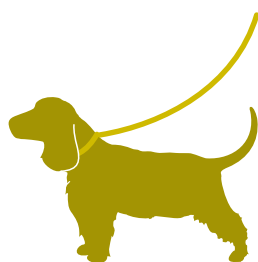
Juego con otros perros



LA EDUCACIÓN

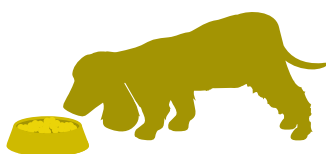
La socialización, la obediencia básica y la prevención de conductas no deseadas son fundamentales para tener una buena relación con tu perro.

RUTINA = PERRO EQUILIBRADO



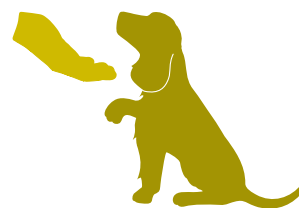
PASEO

+



COMIDA

+



JUEGO

Además, establecer unas rutinas de paseo, comida y juego ayudarán a que tu perro esté más tranquilo y tenga un mayor vínculo contigo.

Recuerda que el éxito en la educación de tu perro está en tener coherencia al aplicar las normas, no permitiéndole cosas que le prohibirás más adelante, y ten paciencia para repetirle las pautas o ejercicios las veces que sean necesarias hasta que entienda qué es lo que quieres.

Te ayudamos con algunos consejos y como siempre, contacta con un profesional ante cualquier duda.

Llegada a casa

Los primeros días, hasta que se acostumbre al nuevo hogar convendrá que pueda disfrutar de tu presencia y compañía en todos los momentos posibles, pero no de una atención continuada.

Déjale que examine su nuevo entorno, y cuando lo haya hecho asígnale un espacio de descanso.

Es muy probable que llore las primeras noches, te recomendamos que lo ignores. Si llora y le hablas o acudes a hacerle compañía, es probable que vuelva a llorar para que le prestes atención. Debe aprender que llorar no le da resultado. Puedes acudir a hacerle compañía cuando no se lo espere y no esté llorando.

Consejos para cachorros

Si tu nuevo compañero es un cachorro y acaba de separarse de su familia perruna, puede ayudarle tener algún peluche calentito y un reloj de tictac que le recuerde a los latidos del corazón de su madre.



Socialización

En sus primeros paseos, si aún no está completamente vacunado, puedes llevarlo en brazos en tus salidas al exterior para que se habitúe a gente, caricias, ruidos, coches, motos, autobuses, etc. y a todos aquellos estímulos que formarán parte de su vida en el mundo humano.



¡Ojo! Todos estos acercamientos han de ser progresivos! Puedes habituar a tu perro al exterior primero en entornos tranquilos y gradualmente ir aumentando el nivel de estímulos en sus salidas.

Por ejemplo, si quieres que tu perro se acostumbre a estar con niños primero deberá conocer a un niño tranquilo y no ir a un parque lleno de niños. Igual ocurre con los adultos, otros perros, etc.

Educar jugando

Desde **Terapican** utilizamos la educación canina libre de castigos premiando las conductas deseadas e ignorando las que no nos interesan. Esto, junto a unas normas bien establecidas, ayudará a tu perro a que aprenda a convivir contigo como un compañero y no bajo el miedo o la coacción.

La obediencia básica (sentado, tumbado, quieto...) enseñadas de manera entretenida, fomentarán en tu perro que hacerte caso es divertido y agradable, por lo que notarás que en el día a día cada vez estará más pendiente de ti y te hará más caso en mayor cantidad de situaciones. No le presiones, dale y date tiempo.



Además, te recomendamos que enseñes a tu perro a desarrollar su olfato con juegos fáciles como buscar premios por la casa o el juego en el que moviendo tres vasos bocabajo el perro adivina en qué vaso está el premio. Estimularás su mente y ayudarás a que tu peludo esté tranquilo.

Conducta Higiénica

Un cachorro ha de aprender a controlar los esfínteres, así que es inútil que lo riñas cuando orine o defaque en un lugar inapropiado. Además, pueden entender que no quieres que lo haga en tu presencia, lo cual puede dificultar el aprendizaje. Lo mejor es que si lo ves justo en el momento en que lo está haciendo, lo traslades en brazos, rápidamente, al sitio donde ha de hacerlo.

Para evitar que vuelva a repetirlo en el mismo sitio, no limpies con lejía, ya que este olor puede incitar a hacer sus necesidades. Un detergente anti-bacterias será suficiente para la desinfección y un poco de vinagre eliminará cualquier rastro olfativo.



¿Cómo le enseño a hacer sus necesidades en un lugar de la casa?

Acota una zona con papeles de periódico o empapadores y deja en ellos algún resto de orín para que se sienta motivado a hacerlo en ese lugar. Poco a poco ve quitando los papeles hasta que solamente quede uno.

Vigila a tu cachorro tras comer, a los 10 minutos se sentirá lleno y le entrarán ganas de hacer sus necesidades. Hemos de aprovechar para llevarlo al lugar adecuado evitando así accidentes.

Has de saber que evitará hacer sus necesidades cerca de su comedero, bebedero y de su cama. Tenlo en cuenta a la hora de ubicar el empapador.



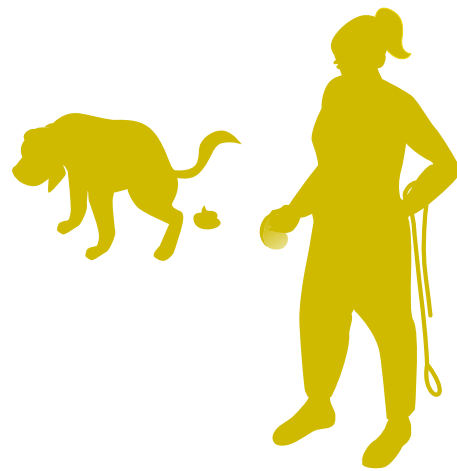


¿Y en la calle?

Cuando ya pueda salir a la calle deberás dar paseos largos. Espera a que haga sus necesidades y en ese momento prémiale con una golosina muy especial y felicítale. Aprovecha para pasear por las superficies en las que prefieras que haga sus necesidades siempre.

Ten paciencia en los primeros paseos porque tu perro estará distraído con la cantidad de estímulos que hay en la calle y esperará a llegar a casa para hacerlo, ya que hasta ese momento ha sido su cuarto de baño.

Con estos sencillos pasos tu perro aprenderá sin problemas a hacer sus cosas en lugares apropiados, si se resiste no dudes en consultar a un profesional.



SALUD Y CUIDADOS BÁSICOS

MEJOR ESTERILIZAR Principalmente porque evita camadas indeseadas.

EN LOS MACHOS ♂

- Reduce el instinto de fuga en busca de una hembra.
- Reduce la posible rivalidad con otros machos por una hembra.
- Previene posibles problemas prostáticos.
- Reduce el marcaje con orina.

EN LAS HEMBRAS ♀

- Evita la pseudogestación o “embarazos psicológicos”.
- Elimina el celo y con él, la pérdida de sangre.
- Reduce el instinto de fuga en busca de un macho.

FALSOS MITOS

LES CAMBIA EL CARÁCTER

Al contrario, es recomendable esterilizar cuanto antes mejor.

LAS HEMBRAS HAN DE TENER UNA CAMADA COMO MÍNIMO

Al contrario, es recomendable esterilizar cuanto antes mejor.

AL ESTERILIZARLOS ENGORDAN

La esterilización no engorda, engorda comer en exceso.

Con un pienso adecuado y la cantidad correcta se mantendrá en forma sin problemas.



Identificación

**MICROCHIP
OBLIGATORIO**



¿QUÉ ES EL MICROCHIP?

Se trata de un sencillo dispositivo que se implanta bajo la piel, en la zona del cuello o de la cruz, que está asociado a un código numérico en el que constan los datos de tu mascota y los tuyos como propietario.

Si cambias de dirección o teléfono has de actualizar tus datos en el veterinario.

Alimentación

Los perros son carnívoros no estrictos. Esto quiere decir que habitualmente comerán carne, pero pueden también ingerir vegetales, siempre que sea de una forma equilibrada.

Aunque es posible elaborar dietas en casa a partir de alimentos, te recomendamos utilizar un pienso de calidad formulado en consonancia a su raza y edad. Con una dosificación adecuada conseguirás que el perro esté en su peso ideal y te aseguras de que obtenga todos los nutrientes necesarios. Para cualquier consulta no dudes en preguntar a tu veterinario.



Te aconsejamos que tenga aproximadamente 15 minutos la comida en el comedero. Si no ha comido, retira el plato hasta la siguiente toma.



Con este método podrás controlar la cantidad de pienso que ingiere al día y detectar cualquier cambio repentino en el apetito de tu perro, lo cual puede ser señal de alarma ante un problema de salud.



EVITA DARLE SOBRAS DE NUESTRA COMIDA

No es adecuado para su salud, puedes crearle malos hábitos e incluso puede que deje de comer su pienso, generándole desórdenes alimenticios.

Si has de cambiarle la gama o marca de pienso puedes hacerlo de manera gradual. Un cambio repentino de alimento puede no sentarle bien y provocar diarreas y malestar.

Recuerda que un animal obeso no es un animal feliz. Un hábito de ejercicio y una correcta alimentación son la base para que tu peludo se mantenga sano durante muchos años.



Higiene y principales cuidados

Te brindamos unos consejos para que puedas cuidar y revisar a tu animal periódicamente y poder acudir al veterinario si notas algo fuera de lo normal.

BAÑO

Mejor no bañes a tu cachorro hasta completar el primer ciclo de vacunas. Si necesitas asearlo, puedes recurrir a toallitas o a una bayeta húmeda, evitando corrientes de aire mientras lo limpias.

Deja pasar, siempre que sea posible, al menos un mes y medio entre baño y baño. Si lo haces en casa, utiliza un champú específico para perros y agua tibia evitando que le entre jabón en los ojos y oídos.



1 BAÑO A LAS 10 SEMANAS



Puedes ayudar a que tu perro esté tranquilo en los primeros baños utilizando algún premio masticable. No juegues a asustar al perro con el agua, aunque nos parezca divertido podemos fomentarle miedo.

Es muy posible que el ruido del secador no le guste. Sécalo lo máximo que puedas con toallas y procura no causarle quemaduras con el secador.

CEPILLADO

Además de mantener en buen estado el pelo, el cepillado es importante para la educación y el establecimiento de normas con nuestro perro. Además es un buen momento para revisar bien la piel del cachorro y asegurarte de que no tiene ninguna herida, anomalía o parásito. de lo normal.

FRECUENCIA DE CEPILLADO

PELO CORTO		2 o 3 veces por semana
PELO LARGO		1 vez al día

Acostumbra, con premios y juego, a tu cachorro al cepillado con sesiones cortas y ve aumentando el tiempo gradualmente. Procura no hacerlo con brusquedad para que no se convierta en un suplicio.

Si tienes dudas consulta en tu peluquería canina o veterinario sobre el cepillo más adecuado para el pelaje de tu perro. Recuerda que ni es necesario, ni es bueno cortar el perro a todas las razas, consulta a tu peluquero canino o a tu veterinario si tienes dudas.

LIMPIEZA DE OREJAS

Presta una atención especial si tu perro tiene las orejas caídas y es de pelo largo, ya que son más propensos a acumular residuos.

**1
VEZ
al mes**



Si tu perro llora cuando le rascas las orejas, sacude la cabeza con mucha frecuencia o notas que sus orejas desprenden mal olor, revisa los oídos o acude a tu veterinario.

Debe hacerse, al menos, una vez al mes con algún limpiador específico para este fin. No te olvides de secar bien con una gasa el oído al terminar la limpieza.

UÑAS

Es conveniente que sea el veterinario quien realice el corte de las uñas de tu perro. Dependiendo del tamaño de tu mascota, la frecuencia y superficies por donde camine puede no ser necesario cortarlas.

Si tu perro tiene espolones revísalos con más frecuencia ya que tienden a clavarse en la piel o engancharse en objetos pudiendo generar heridas dolorosas.



SALUD BUCODENTAL

Entre los seis y los siete meses de edad, tu cachorro cambiará los dientes de leche por la dentición definitiva. Desde ese momento, deberás controlar su higiene bucodental.

Es aconsejable el uso de juguetes o sticks especialmente diseñados para que desarrolle y mantenga en buenas condiciones la dentición y encías.

OJOS

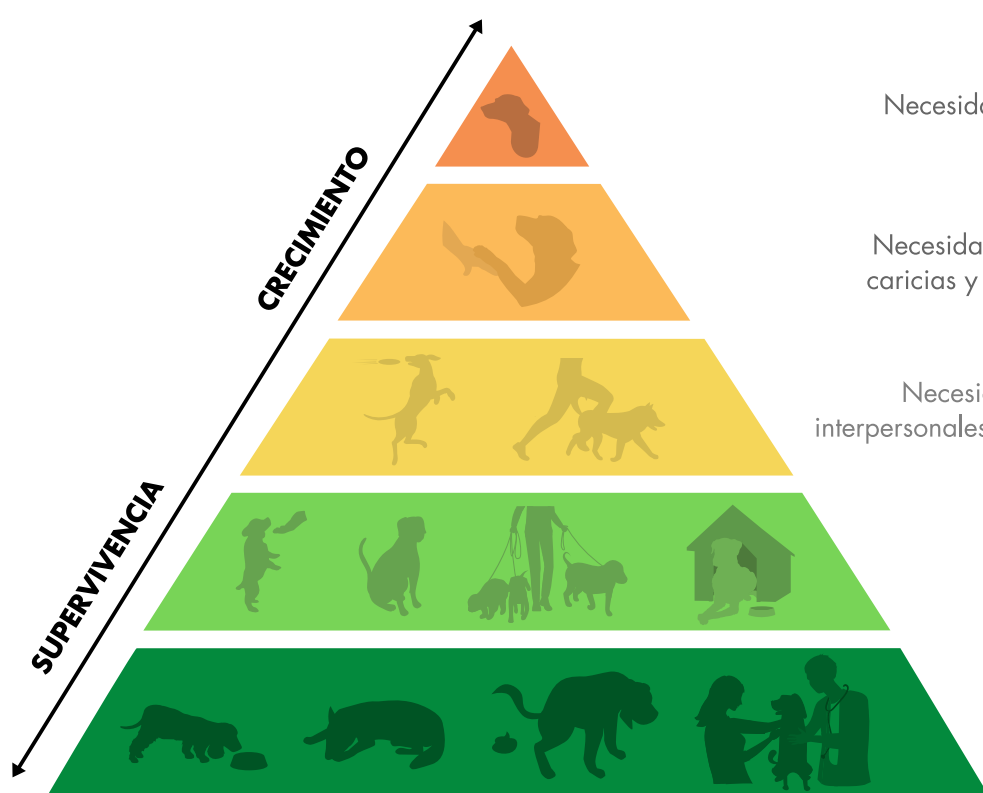
Limpia sus ojos con una gasa húmeda humedecida en suero fisiológico eliminando las secreciones y las lagañas. Si le salen lagañas con demasiada frecuencia o notas que tienen un color amarillo-verdoso consulta a tu veterinario.

CALENDARIO de VACUNACIÓN

EL CALENDARIO PUEDE VARIAR SEGÚN
CADA COMUNIDAD AUTÓNOMA

EDAD	PROTECCIÓN
6-8 semanas	Parvovirus y moquillo
2 meses	Polivalente (Parvo, Moquillo, Hepatitis, Leptospirosis y Parainfluenza)
3 meses	2º Polivalente (Parvo, Moquillo, Hepatitis, Leptospirosis y Parainfluenza)
4 meses	Rabia y chip
ADULTO	Polivalente y rabia una vez al año

PIRÁMIDE de NECESIDADES del PERRO



AUTOREALIZACIÓN

Necesidad de superar retos mentales y aprender nuevos trucos

RECONOCIMIENTO

Necesidades de reconocimiento: recibir caricias y palabras amables de refuerzo

PERTENENCIA

Necesidades sociales, emocionales e interpersonales (vínculo humano-perro, juego)

SEGURIDAD

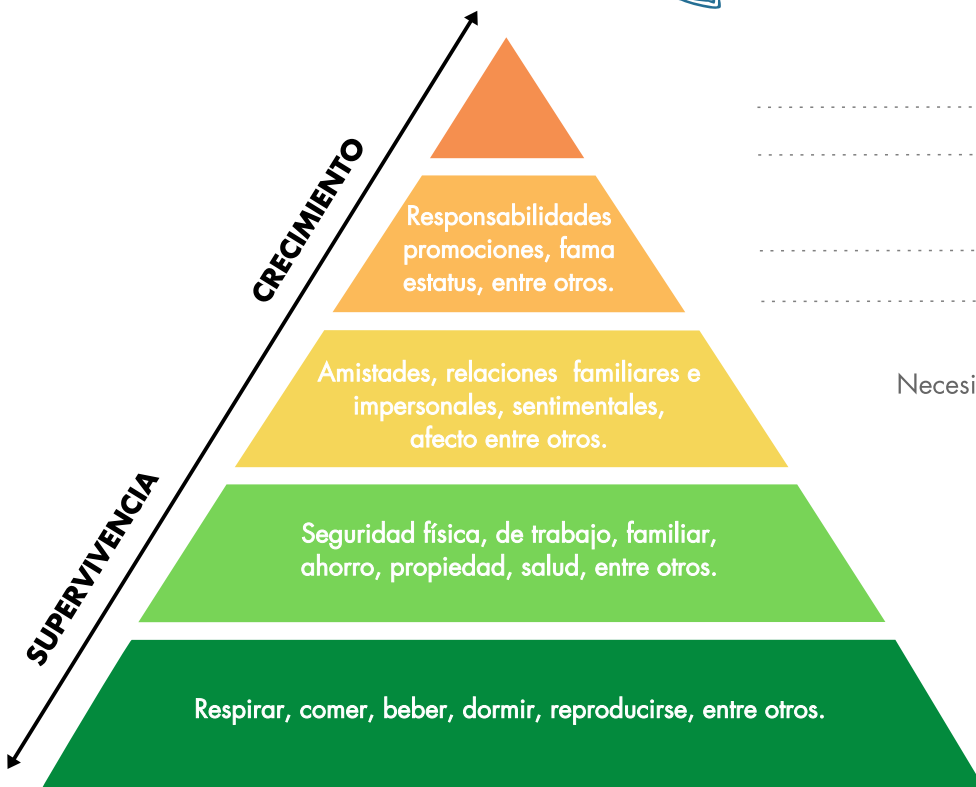
Necesidades de seguridad física, recursos rutinas. etc...

BIOLÓGICAS

Necesidades básicas de supervivencia: comer, dormir, respirar, higiene, salud.

PIRÁMIDE de NECESIDADES de MASLOW

Rellena los huecos libres con un ejemplo de lo que para ti significaría las necesidades de **AUTOREALIZACIÓN** y **RECONOCIMIENTO**



AUTOREALIZACIÓN

RECONOCIMIENTO

PERTENENCIA

Necesidades sociales, emocionales e interpersonales

SEGURIDAD

Necesidades de seguridad personal y familiar

BIOLÓGICAS

Necesidades básicas de supervivencia



educan2
y valores

CONCURSO de ILUSTRACIÓN sobre

LAS PERSONAS Y LOS PERROS
VALORES Y
CONDUCTAS DE CONVIVENCIA

PARTICIPANTES

Alumnado de ESO matriculado
en centros educativos de
Gran Canaria

PLAZO DE PARTICIPACIÓN

Hasta el 22 de marzo de 2023

PREMIOS

3 PRIMEROS PREMIOS



INFO Y BASES

www.terapican.org

 TerapiCan

 asociacion_terapican



CONSEJERÍA
DE EDUCACIÓN
Y JUVENTUD



ASOCIACIÓN CANARIA
INTERVENCIONES ASISTIDAS con PERROS





CONCURSO de relatos *sobre*

LAS PERSONAS Y LOS PERROS
VALORES Y
CONDUCTAS DE CONVIVENCIA



PARTICIPANTES

Alumnado de ESO matriculado
en centros educativos de
Gran Canaria

PLAZO DE PARTICIPACIÓN

Hasta el 22 de marzo de 2023

PREMIOS

3 PRIMEROS PREMIOS



INFO Y BASES

www.terapican.org

 TerapiCan

 asociacion_terapican

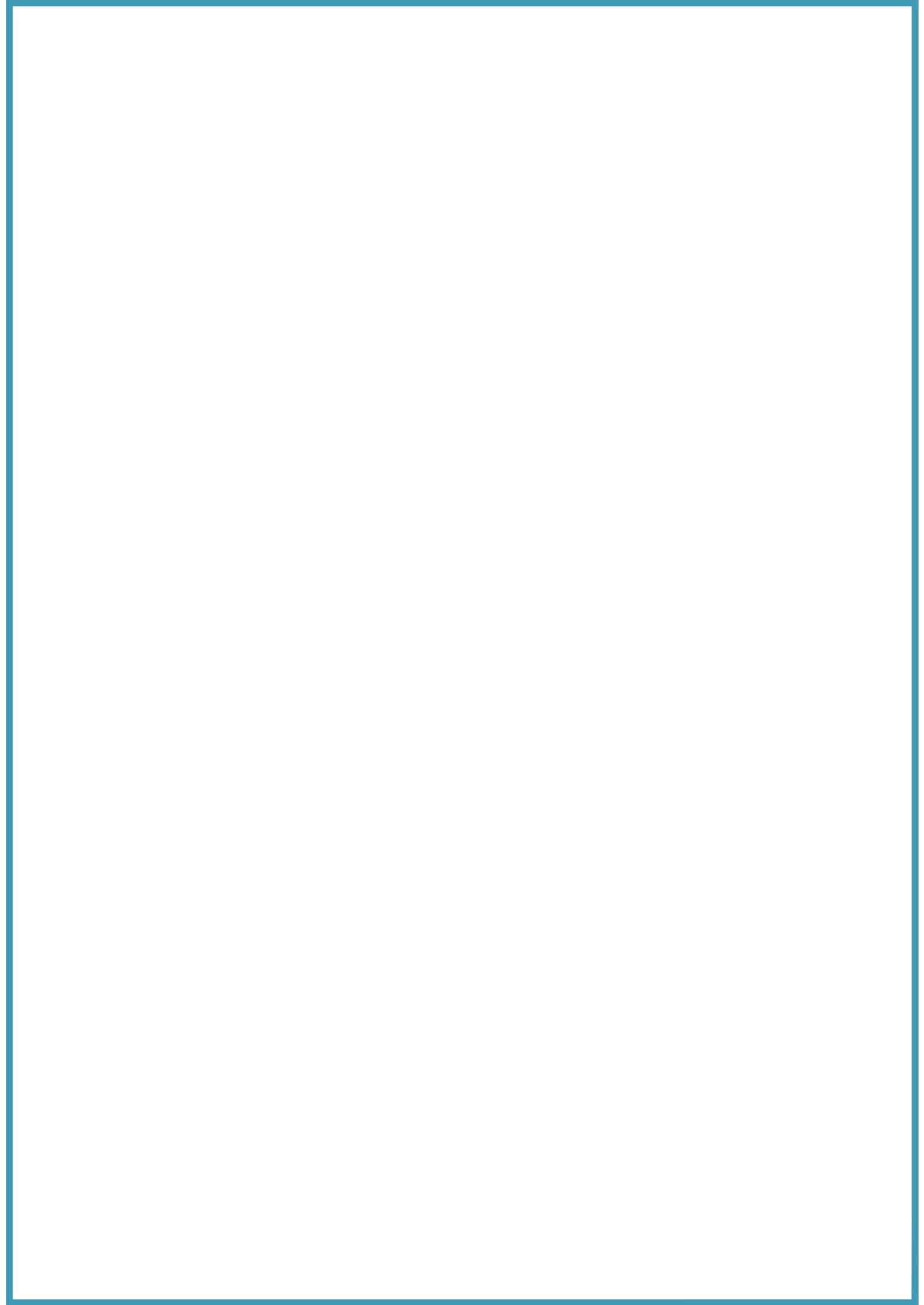


CONSEJERÍA
DE EDUCACIÓN
Y JUVENTUD



ASOCIACIÓN CANARIA
INTERVENCIONES ASISTIDAS con PERROS







**ASOCIACIÓN CANARIA
INTERVENCIONES ASISTIDAS
con PERROS**

CONTACTO

928 83 76 15

722 68 24 43

Avda. Rafael Cabrera, 15 local 5
35002 Las Palmas de Gran Canaria

terapiacan@terapiacan.org

www.terapiacan.org



**CONSEJERÍA
DE EDUCACIÓN
Y JUVENTUD**

